



ENTE DI PROMOZIONE  
SPORTIVA  
RICONOSCIUTO  
DAL CONI

**SPORT**  
E SALUTE



**CAMPIONATO PROMORACE CUP 2023 – TROFEO PROMOZIONALE ASI**

## **REGOLAMENTO TECNICO MINIGP 160cc**

### **Sommario**

<b>PREMESSA.....</b>	<b>2</b>
<b>Capitolo 1: Licenza, Età minima e iscrizione .....</b>	<b>2</b>
<b>Capitolo 2: Categorie.....</b>	<b>2</b>
<b>Capitolo 3: Responsabilità e idoneità del mezzo .....</b>	<b>4</b>
<b>Capitolo 4: Punzonatura Motore .....</b>	<b>4</b>
<b>Capitolo 5: Ciclistica e dotazioni di sicurezza.....</b>	<b>5</b>
<b>Capitolo 6: Fiches Tecniche Motore .....</b>	<b>7</b>
<b>Capitolo 7: Sanzioni Tecniche .....</b>	<b>11</b>



ENTE DI PROMOZIONE  
SPORTIVA  
RICONOSCIUTO  
DAL CONI

**SPORT**  
E SALUTE

## PREMESSA

La partecipazione alle categorie MINIGP 160cc è prevista esclusivamente nel rispetto totale dei regolamenti PROMORACE CUP 2023, in particolare riferimento al regolamento Sportivo Generale 2023, in tema di norme comportamentali e disciplinare, oltre alle procedure di iscrizione. Per tutto quanto non esplicitamente previsto dal presente, si rimanda al regolamento MOTOASI.IT ed allo statuto di ASI Nazionale.

## Capitolo 1: Licenza, Età minima e iscrizione

**1.1 Licenza Motociclistica ASI:** la partecipazione alle categorie MINIGP 160cc è ammessa ai titolari di Licenza Agonistica Motociclismo Velocità ASI (MotoASI o AMI) abbinata a tessera ASI C1 / C1 Gold in corso di validità.

### 1.2 Fascia di età:

JUNIOR: nati tra il 1° gennaio 2010 e il 31 dicembre 2014 (tra 9 e 13 anni compiuti)

LEGGERI e SPORT: nati prima del 1° gennaio 2010

Su richiesta del team e/o genitori del pilota, DEMORACE SSD a RL può ammettere una deroga di massimo 24 mesi sull'età minima delle categorie sopra indicate (non al di sotto comunque degli 8 anni compiuti).

**1.3 Iscrizione alla classifica di campionato.** Ogni pilota deve completare le procedure di iscrizione alla classifica. Il pilota stesso indicherà nell'apposito modulo la categoria prescelta. DEMORACE SSD a RL non è responsabile dell'assegnazione alle categorie, è responsabilità del pilota (o accompagnatore / team / ecc...) rispettare i parametri previsti dalla stessa.

**1.4** L'iscrizione al campionato implica l'accettazione e il totale rispetto dei regolamenti tecnici, del regolamento sportivo PromoRace Cup e di ogni loro variazione e/o integrazione.

## Capitolo 2: Categorie

### 2.1 MINIGP 160cc JUNIOR

Età minima 9 anni compiuti (vedi punto 1.2 – eventuale deroga 24 mesi)

Peso complessivo minimo NON PREVISTO

Motori ammessi: vedi capitolo 6

Ciclistica ammessa: vedi capitolo 5



ENTE DI PROMOZIONE  
SPORTIVA  
RICONOSCIUTO  
DAL CONI

**SPORT**  
E SALUTE

## 2.2 MINIGP 160cc LEGGERI

Età minima 14 anni compiuti (vedi punto 1.2 – eventuale deroga 24 mesi)

Peso complessivo minimo rilevato al termine delle sessioni ufficiali (MOTO + PILOTA + ABBIGLIAMENTO):

Kg.130 Tolleranza massima verifica peso a fine gara: 499 gr

Motori ammessi: vedi capitolo 6

Ciclistica ammessa: vedi capitolo 5

## 2.3 MINIGP 160cc SPORT

Età minima 14 anni compiuti (vedi punto 1.2 – eventuale deroga 24 mesi)

Peso complessivo minimo rilevato al termine delle sessioni ufficiali (MOTO + PILOTA + ABBIGLIAMENTO):

Kg.150 Tolleranza massima verifica peso a fine gara: 499 gr

Motori ammessi: vedi capitolo 6

Ciclistica ammessa: vedi capitolo 5

## 2.4 Accorpamento della griglia

A discrezione della direzione di gara, le categorie possono essere accorpate in griglia di gara unica, purché la stessa non superi il numero massimo di piloti in schieramento previsto dal certificato di collaudo impianto. In caso di accorpamento le categorie otterranno comunque classifiche separate.

## 2.5 Zavorre

È ammesso l'utilizzo di zavorre purché installate esclusivamente sul mezzo, dichiarate al direttore tecnico e da esso approvate.



ENTE DI PROMOZIONE  
SPORTIVA  
RICONOSCIUTO  
DAL CONI

SPORT  
E SALUTE

### Capitolo 3: Responsabilità e idoneità del mezzo

- 3.1 Responsabilità:** Il pilota maggiorenne o il genitore (per il minore) o il tecnico da esso incaricato, è responsabile delle condizioni del mezzo con il quale il pilota entra in pista e ne deve tenere monitorata l'idoneità meccanica e ciclistica. Ogni irregolarità verrà attribuita al responsabile del mezzo.
- 3.2 Verifiche tecniche di idoneità:** ogni mezzo deve essere verificato prima di prendere parte alla sessione di qualifica. Il direttore tecnico ha facoltà di vietare l'ingresso in pista dei mezzi che non ritiene idonei alle attività.

### Capitolo 4: Punzonatura Motore

- 4.1 Sigillo:** Ogni motore deve essere auto-certificato dal pilota e punzonato da un Direttore Tecnico Ufficiale DEMORACE. Per i piloti in possesso del motore, ma privo di sigillo, vi sarà la possibilità di effettuare la punzonatura nelle tappe precampionato organizzate o durante le sessioni di verifiche tecniche, negli orari previsti dal programma del fine settimana di gara. Il costo vivo della punzonatura motore è stabilito in € 15,00 che esclude eventuali operazioni di smontaggio e riassetto.
- 4.2 Libretto Tecnico:** Ad ogni pilota viene emesso il "libretto tecnico" sul quale verrà appuntato il numero di motore e sigillo installato sulla propria moto. Gli stessi dati verranno registrati in via telematica nel database DEMORACE accessibile esclusivamente dai tecnici. Il pilota dovrà preoccuparsi di avere sempre con sé il "libretto tecnico" durante gli eventi
- 4.3 Numero sigilli per stagione:** Per la stagione 2023, ogni pilota ha disponibili 3 (tre) sigilli da utilizzare durante le n.5 tappe del campionato PromoRace Cup. La rimozione del sigillo per verifica tecnica non comporta la decurtazione dai sigilli disponibili. Ogni verifica tecnica deve comunque essere segnata sul "libretto tecnico" e siglata dal Direttore Tecnico.
- 4.4 Utilizzo dei sigilli:** I motori sigillati possono essere utilizzati a rotazione purché nei verbali di gara di tutta la stagione, il numero di sigilli utilizzati complessivamente non sia superiore a 3 (esclusi eventuali sigilli installati post verifica sullo stesso motore).
- 4.5 Attivazione del sigillo:** Il sigillo viene considerato "utilizzato" e quindi iscritto nella lista sigilli, al primo utilizzo in una sessione ufficiale (qualifica o gara). Fino a quando non viene iscritto può essere sostituito dal tecnico senza decurtazione del numero sigilli disponibili.
- 4.6 Sostituzione motore per rottura:** in caso di rottura durante le sessioni ufficiali (qualifica e gara), il motore danneggiato deve essere obbligatoriamente verificato dal Direttore Tecnico che ne rimuoverà il sigillo e ne verificherà la conformità.

## Capitolo 5: Ciclistica e dotazioni di sicurezza

5.1 La ciclistica di ogni moto deve rispettare i seguenti parametri

### Ciclistica

Telaio	Primo equipaggiamento MiniGP a culla aperta
Altezza Sella Max	83cm (tolleranza 2cm)
Interasse MAX	123cm (tolleranza 2cm)
Cerchi diametro	10" (dieci pollici) – 12" (dodici pollici)
Disco freno obbligatorio	1 o 2 anteriore + 1 posteriore
Impianto frenante	Ad azionamento Idraulico ant. e post.
Sospensione Anteriore	Forcella doppio stelo molla + idraulica interna
Sospensione Posteriore	Monoammortizzatore molla + idraulica

La gommatura deve essere esclusivamente **PMT**. Le gomme devono essere installate correttamente, è vietato installare la gommatura anteriore nel cerchio posteriore e viceversa.

### 5.2 Dotazioni di sicurezza obbligatorie:

- 1) Paraleva freno anteriore fissato all'estremità del semi manubrio
- 2) tamponi in materiale plastico alle estremità delle pedane e dei semi manubri
- 3) tubi idraulici radiatore crimpati con inserimenti a vite forata su radiatore e carter motore
- 4) laccio di sicurezza sulle viti di fissaggio pinza anteriore
- 5) laccio di sicurezza sui tappi riempimento e scolo olio motore
- 6) Vasca sotto motore e parafango anteriore regolarmente montati
- 7) Cupolino e carene laterali regolarmente montate
- 8) Fascia elastica fissaggio leva kick start
- 9) Interruttore di spegnimento funzionante
- 10) Vaschetta recupero olio da sfiato motore + recupero benzina da sfiato carburatore
- 11) Spugna serbatoio



ENTE DI PROMOZIONE  
SPORTIVA  
RICONOSCIUTO  
DAL CONI



### 5.3 Impianto di scarico:

- 1) Tipologia libera
- 2) Non può esporsi oltre la moto
- 3) Deve avere il silenziatore con materiale fonoassorbente
- 4) Deve rispettare il limite di rumorosità di 94 db + o – 2db
- 5) Deve essere assicurato in più punti al telaio e privo di tratti flessibili

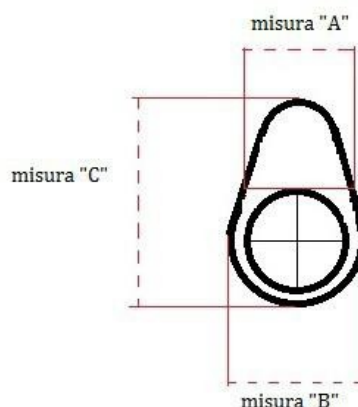
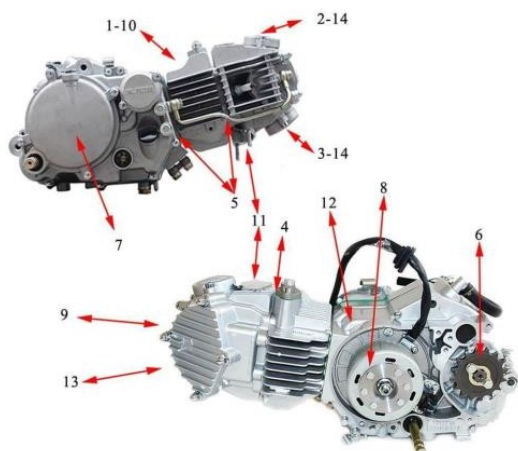
### 5.4 Impianto frenante:

- 1) Freno anteriore e posteriore obbligatorio
- 2) L'impianto deve essere perfettamente funzionante e attivabile

### 5.5 Semi-manubri

Devono essere installati tramite collari direttamente sugli steli delle forcelle anteriori, tra piastra forcella superiore e inferiore.

**5.6 Tabelle numero di gara.** Ogni moto deve riportare le tabelle porta – numero nella parte anteriore davanti all'attacco del manubrio, e due laterali sotto il sellino. I numeri possono essere di qualsiasi colore purché in contrasto con lo sfondo e ben visibili.



## Capitolo 6: Fiches Tecniche Motore

Motore di cilindrata 155 (B1) modello ZS-W150G di primo equipaggiamento MiniGP, in configurazione standard.

Cilindrata	155,53 cc	1
Alesaggio Corsa	60 mm x 55 mm	1
Modello testa	Originale ZS di primo equipaggiamento MiniGP	9
Diametro Cupola di scoppio	53,1mm	9
Altezza cupola di scoppio	12,5mm	9
Valvole Aspirazione	28mm, ZS di primo equipaggiamento MiniGP	2
Valvole Scarico	23mm, ZS di primo equipaggiamento MiniGP	3
Molle valvole	Doppia molla di primo equipaggiamento MiniGP e passo variabile di primo equipaggiamento MiniGP	14
Piattelli valvole	Originali ZS di primo equipaggiamento MiniGP	14
Misure camme	Originale ZS di primo equipaggiamento MiniGP A 18,5 mm; B 23,1 mm; C 30,0 mm	13/fig.2
Altezza cilindro	74,70 mm + o - 0,2 mm	10
Tipo cilindro	Originale ZS di primo equipaggiamento MiniGP	10
Pistone	Originale ZS 2V di primo equipaggiamento MiniGP	11
Albero Motore	Originale di primo equipaggiamento MiniGP corsa originale	12

Biella	Originale di primo equipaggiamento MiniGP	12
Valore squish minimo	0,7 mm tolleranza 0,1mm	4
Nr marce	4	6
Rapporto al cambio	libero	6
Frizione	libera	7
Accensione	Originale di primo equipaggiamento MiniGP medium weight std o anticipo variabile, peso volano 632gr. +o- 10gr	8
Alimentazione	Benzina	
Raffreddamento	Aria Olio	
Tipo carburatore	A vaschetta senza sovra alimentazione	
Diametro max carburatore	28 mm + o – 0,2mm.	

#### Motore “YX”, in configurazione standard, nelle cilindrate 160

Cilindrata	161,10 cc	1
Alesaggio Corsa	60 mm x 57 mm	1
Modello testa	Originale YX di primo equipaggiamento MiniGP	9
Diametro Cupola di scoppio	53,3mm – 55,3mm	9
Altezza cupola di scoppio	12,5mm	9
Valvole Aspirazione	28mm, YX di primo equipaggiamento MiniGP	2
Valvole Scarico	23mm, YX di primo equipaggiamento MiniGP	3
Molle valvole	Doppia molla – misura spessore libero	14



Piattelli valvole	Liberi	14
Misure camme	Originale ZS di primo equipaggiamento MiniGP A 17mm; B 23 mm; C 30,0 mm	13/fig.2
Altezza cilindro	74,70 mm + o - 0,2 mm	10
Tipo cilindro	Originale YX di primo equipaggiamento MiniGP	10
Pistone	Originale YX di primo equipaggiamento MiniGP	11
Albero Motore	Originale YX di primo equipaggiamento MiniGP	12
Biella	Originale YX di primo equipaggiamento MiniGP	12
Valore squish minimo	01,400 mm tolleranza 0,1mm	4
Nr marce	4	6
Rapporto al cambio	libero	6
Frizione	libera	7
Accensione	Originale di primo equipaggiamento MiniGP medium weight std o anticipo variabile, peso volano 632gr. +o- 10gr (modello GPX inclusa)	8
Alimentazione	Benzina	
Raffreddamento	Aria Olio	
Tipo carburatore	A vaschetta senza sovra alimentazione	
Diametro max carburatore	28 mm + o - 0,2mm.	

Con la definizione **ORIGINALE DI PRIMO EQUIPAGGIAMENTO** si intende anche privo di qualsiasi

lavorazione o rifinitura meccanica / artigianale ivi incluse limature, sabbiature e/o carteggiature

anche delle imperfezioni di ogni componente vincolata.

**Nota:** l'accensione "replica daytona", seppur molto simile alla medium weight anticipo variabile, non è ammessa poiché differisce

nel piattello permettendo la regolazione dell'anticipo tramite asole che consentono la rotazione del pick up.



### **6.2 Modifiche ammesse:**

- Foratura o sostituzione del guscio accensione per facilitare il raffreddamento.
- Collettore di aspirazione libero
- Utilizzo di Cornetti di aspirazione al carburatore
- Eliminazione del decompressore dalla testa
- Coperchi valvole e coperchi distribuzione liberi
- Cambio elettronico (no blipper) originale MiniGP

### **6.3 Modifiche vietate:**

- Qualsiasi lavorazione artigianale in ogni parte del motore
- Utilizzo di Air Box
- Utilizzo di centraline programmabili
- Corona distribuzione asolata e/o modificata rispetto all'originale (foro di serraggio max 6,50mm)
- Rimozione del primario dal cestello frizione
- Alleggerimento del cestello frizione rispetto al peso di serie

Tutti i dati riportati hanno il solo scopo di chiarire la tipologia di motorizzazione prevista.

Le schede tecniche MINIGP di verifica dettagliate sono a disposizione esclusivamente dei Tecnici Ufficiali DEMORACE che ne fanno uso in fase di verifiche dei motori.



## Capitolo 7: Sanzioni Tecniche

- 7.1 Ogni irregolarità rilevata su componenti del motore vincolate dal punzone comporta l'annullamento di tutti i turni ufficiali nei quali è stato utilizzato il motore identificato (comprese giornate di gara precedenti) e la decurtazione di tre punti dalla licenza. La sanzione si applica anche se il pilota non concede il permesso per la verifica.
- 7.2 Ogni irregolarità rilevata su componenti del motore non vincolate dal punzone prevede la decurtazione di tre punti dalla licenza (vedi. Cap.3 Regolamento sportivo) e l'annullamento dei risultati della giornata stessa.
- 7.3 Ogni irregolarità della ciclistica e delle dotazioni di sicurezza prevede la decurtazione di tre punti dalla licenza (vedi. Cap.3 Regolamento sportivo) e l'annullamento dei risultati della giornata stessa.
- 7.4 Il peso viene rilevato al termine di ogni sessione ufficiale (qualifica e gare) per le categorie con peso minimo. Il peso non conforme al minimo previsto per la categoria di appartenenza prevede l'annullamento del risultato della sessione.